

CENSO NACIONAL DE DOCENTES 2004

Resultados Preliminares

República Argentina - Abril 2005



MINISTERIO DE
EDUCACIÓN
CIENCIA Y TECNOLOGÍA



Dirección Nacional de
Información y Evaluación
de la Calidad Educativa



Red Federal de
Información Educativa

Presidente de la Nación

Dr. NÉSTOR KIRCHNER

Ministro de Educación, Ciencia y Tecnología

Lic. DANIEL FILMUS

Secretario de Educación

Prof. ALBERTO SILEONI

Subsecretaria de Equidad y Calidad

Prof. MIRTA BOCCHIO DE SANTOS

Directora Nacional de Información y
Evaluación de la Calidad Educativa

Lic. MARGARITA POGGI





CENSO NACIONAL DE DOCENTES 2004

EL CND 2004 se realizó en el ámbito de la Red Federal de Información Educativa, coordinada por la LIC. IRENE OIBERMAN.

Equipo técnico del CND 2004:

Prof. Leonardo Piatti

(Coordinador Nacional del CND 2004)

Integrantes

Diseño Temático y Metodológico:

Dra. Andrea Alliaud

Lic. Alicia Masautis

Lic. Grisela Negri

Lic. Cristina Dirié

Lic. Cora Bertachini

Organización Logístico y Administrativa:

Lic. Ariel Schale

Lic. Matías López

Procesamiento de Datos:

Lic. Jorge García

Lic. Jimena Guiñazú

Asistente:

Ma. Guadalupe Padin

Diseño Gráfico:

Prof. Karina Actis

El trabajo en las jurisdicciones estuvo a cargo de los equipos técnicos coordinados por los responsables de las respectivas Unidades de Estadísticas Educativas.

Índice

Presentación		5
Resultados Preliminares		7
Cuadro 1	Docentes por tipo de institución en la que trabajan, según jurisdicción	11
Cuadro 2	Docentes en establecimientos educativos por sector de gestión, según jurisdicción	12
Cuadro 3	Docentes en establecimientos educativos por subsistema de educación, según jurisdicción	13
Cuadro 4	Docentes en establecimientos educativos de educación formal por sector de gestión, según jurisdicción	14
Cuadro 5	Docentes en establecimientos educativos de educación formal por tipo de educación, según jurisdicción	15
Cuadro 6	Docentes en establecimientos educativos de educación común por sector de gestión, según jurisdicción	16
Cuadro 7	Docentes en establecimientos educativos de educación común por nivel de enseñanza, según jurisdicción	17
Cuadro 8	Docentes en establecimientos educativos de educación común y sector de gestión estatal, por nivel de enseñanza, según jurisdicción	18
Cuadro 9	Docentes en establecimientos educativos de educación común y sector de gestión privado, por nivel de enseñanza, según jurisdicción	19



Presentación

¹ **Establecimiento educativo:** es la unidad donde se organiza la oferta educativa, cuya creación o autorización se registra bajo un acto administrativo. Existen en él una autoridad máxima y una planta orgánica funcional asignada para impartir educación a grupos de alumnos. Puede tener distintas unidades educativas (niveles y tipos de educación).

² **Unidad de gestión escolar:** a los fines del Censo se definen como aquellas instancias de gestión que están directamente vinculadas con la supervisión y orientación del servicio educativo que brindan los establecimientos educativos. Son los llamados distritos escolares, sedes de supervisión, etc., según las distintas jurisdicciones.

³ Cabe aclarar que cada docente llenó una Cédula Censal (la primera parte) en cada establecimiento educativo, tipo de educación y nivel de enseñanza en los que trabajaba. Por lo anterior, el número de Cédulas Censales administradas no se corresponde directamente con el número de docentes ya que, un mismo docente puede desempeñarse simultáneamente en más de un establecimiento educativo, tipo y/o nivel de enseñanza y en ese caso llenaba más de una Cédula Censal. La cantidad de docentes puede obtenerse de todos modos ya que se solicitó el DNI como código de identificación (que una vez ingresado al sistema se borra) para poder unificar la información aportada por cada docente.

⁴ Durante el operativo de campo se completaron alrededor de 46.000 planillas resumen, es decir una por cada establecimiento educativo o unidad de gestión escolar visitado por el censista.

El Censo Nacional de Docentes se realizó en los **establecimientos educativos**¹ estatales y privados y en las **unidades de gestión escolar**² de todo el país.

En ellos fueron censados los docentes que se desempeñan en los distintos tipos de educación (Común, Especial, Adultos y Artística), incluyéndose también los que desarrollan actividades comprendidas dentro de la Educación No Formal y en los diferentes niveles de enseñanza (Inicial, Primario o EGB 1 y 2, EGB 3, Medio o Polimodal y Superior No Universitario), con excepción del nivel universitario.

A los fines del Censo se ha considerado **personal docente** a aquellas personas que contaran con designaciones docentes y que desarrollaran alguna actividad comprendida dentro de las funciones de **dirección y gestión, frente a alumnos o apoyo a la enseñanza**. Asimismo fue censado el personal contratado siempre que desempeñara actividades dentro de las funciones mencionadas.

El instrumento utilizado para recoger la información fue la **Cédula Censal** compuesta por 47 preguntas, agrupadas en dos partes. En la primera parte las preguntas estuvieron destinadas a obtener información sobre la inserción institucional de los docentes en cada uno de los establecimientos educativos o unidades de gestión escolar en las que trabajaban. En la segunda parte, se incluyeron preguntas destinadas a conocer los aspectos socio-demográficos, la situación laboral, la formación y el desarrollo profesional, así como la trayectoria profesional transitada por cada docente. En cada uno de los campos temáticos incluidos en la Cédula Censal se contemplaron asimismo preguntas para relevar la percepción, opinión o expectativas de los docentes censados.

El operativo de campo se desarrolló durante el último trimestre del año 2004. Se contó con una **Estructura Censal** organizada y seleccionada en cada provincia bajo la coordinación y supervisión de un equipo central, quien también tuvo a su cargo la **capacitación** de los niveles superiores de dicha estructura. Estuvieron afectados al operativo más de 6.000 censistas que visitaron alrededor de 46.000 establecimientos educativos y unidades de gestión escolar (según el padrón del que dispuso cada una de las provincias) donde se completaron más de 1.300.000 Cédulas Censales³.

Los resultados que aquí se presentan se elaboraron a partir de los datos obtenidos del procesamiento de las **Planillas Resúmenes**⁴, en las que los censistas consignaron la información básica referida a cada uno de los docentes censados. Dichos resultados tienen, por lo tanto, **carácter preliminar** y serán reemplazados por los resultados definitivos obtenidos una vez que se procesen las Cédulas Censales completadas por los docentes.



Los resultados preliminares del CND 2004 permiten conocer:

La Cantidad de Docentes

- La cantidad de docentes que se desempeñan en todo el país y en cada una de las jurisdicciones.
- La cantidad de docentes que se desempeñan en establecimientos educativos y unidades de gestión escolar.
- La cantidad de docentes que se desempeñan en el sector de gestión estatal y privado.
- La cantidad de docentes que se desempeñan en los distintos tipos de educación y niveles de enseñanza.

Los datos que se presentan en este informe son de relevancia para poder caracterizar y dimensionar cuantitativamente la distribución e inserción en el sistema educativo del personal docente de todo el país. Los resultados se presentan para el total del país y según división político territorial de acuerdo con los siguientes **universos de análisis**:

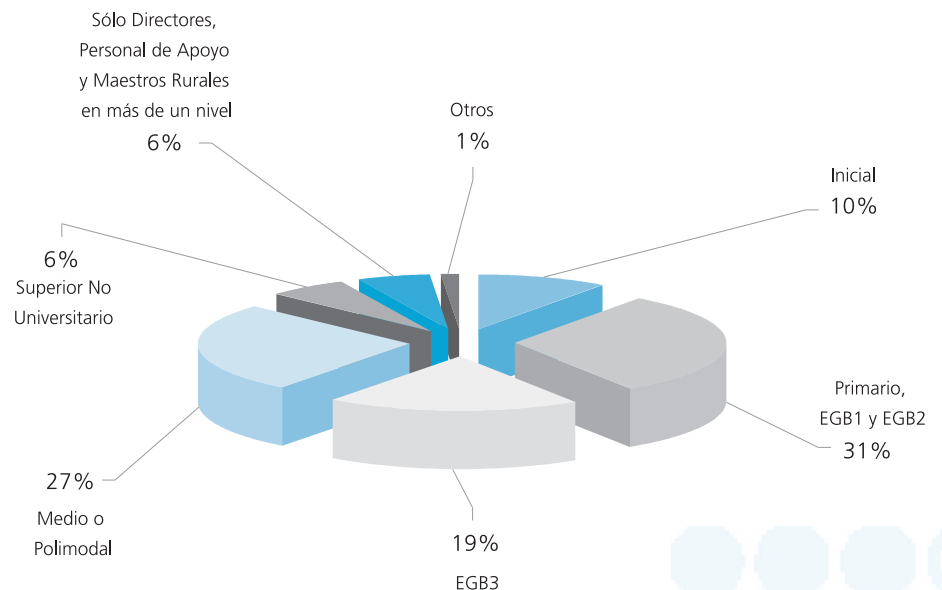
Universos de Análisis

- Total de docentes
- Docentes en establecimientos educativos
- Docentes en establecimientos educativos de educación formal
- Docentes en establecimientos educativos de educación común
- Docentes en establecimientos educativos de educación común y sector de gestión estatal
- Docentes en establecimientos educativos de educación común y sector de gestión privado

Resultados Preliminares

- Los resultados preliminares del CND 2004 muestran que hay en todo el país un **total de 826.536 docentes** que se desempeñan en establecimientos educativos y unidades de gestión escolar, siendo los establecimientos educativos las instancias que concentran la mayoría absoluta del personal docente.
- De los docentes que trabajan **en establecimientos educativos** (de cualquier tipo de educación y nivel de enseñanza), el 70,7% lo hace exclusivamente en el sector estatal, el 22,1% exclusivamente en el sector privado y el 7,2% en ambos sectores.
- Para el mismo universo se observa que la gran mayoría (98,4%) se desempeña, ya sea de manera exclusiva o no, en el **subsistema de educación formal**.
- Atendiendo a los **tipos de educación** se nota que la **educación común** concentra el 93,5% de los docentes y el resto se distribuye en los otros tipos de educación (adultos, especial y artística).
- En cuanto a los **niveles de enseñanza** se advierte la siguiente distribución del personal docente:

Distribución porcentual de los docentes de educación común por niveles de enseñanza.

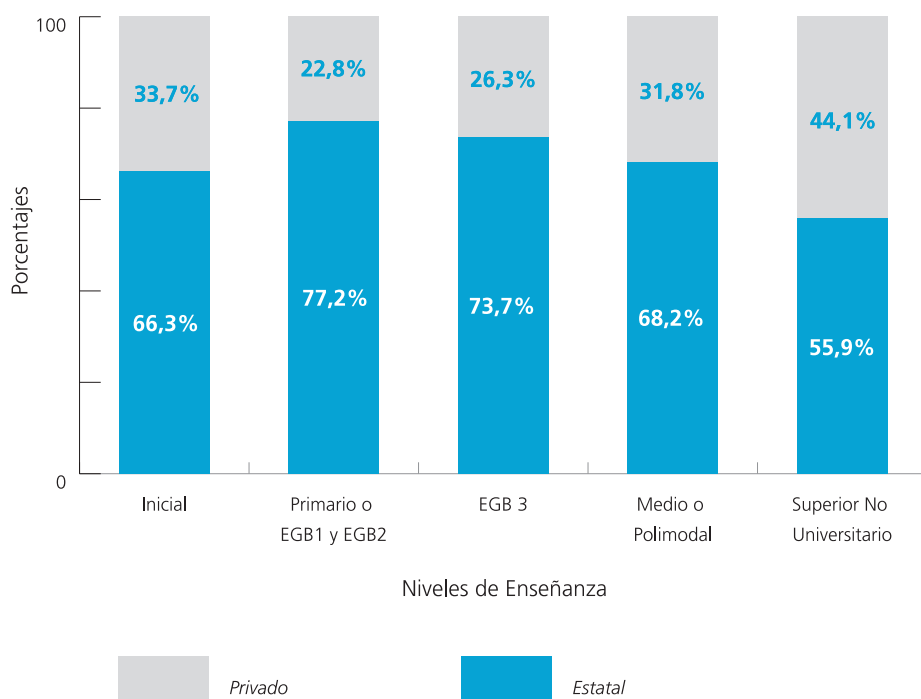


- Si se considera para cada sector de gestión la distribución de docentes por niveles de enseñanza se observa que en el estatal algo más del 50% de los docentes trabajan en la Educación General Básica (en EGB1 y 2 el 33,1% y en EGB3 el 20,4%), mientras que en el sector privado se desempeñan en ellos más del 40% de los docentes (43,2%)

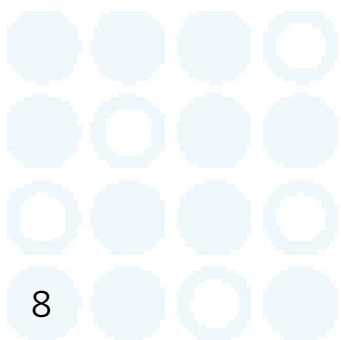


- Si bien en cada uno de los niveles de enseñanza son mayoría los docentes que trabajan en el sector estatal, en los niveles inicial, medio y superior no universitario el sector de gestión privado tiene una importancia relativa mayor.

Distribución porcentual de los docentes de educación común por niveles de enseñanza y sector de gestión.



- Tomando como punto de referencia el Censo Nacional de Docentes y Establecimientos Educativos realizado hace diez años, en 1994, se puede apreciar que el **número de docentes** se incrementó a nivel nacional un 25,3%, situación que se refleja de modo diferencial en cada una de las jurisdicciones.



A continuación se presenta un cuadro comparativo 1994-2004 que muestra la variación intercensal de la cantidad de docentes, según jurisdicción; cabe destacar que en este único caso y a los fines comparativos, el total de docentes consignados para el año 2004 fue calculado sumando los totales correspondientes a cada jurisdicción.

Asimismo, hay que considerar que mientras el Censo de Docentes y Establecimientos Educativos 1994 relevó información sobre los docentes que se desempeñaban en establecimientos educativos formales, el Censo 2004 amplió el universo e incorporó, además, a los docentes del sub-sistema no formal y a los directores, supervisores, asistentes educacionales, etc. que trabajan en las denominadas "unidades de gestión escolar".

Docentes en establecimientos educativos de educación formal, según jurisdicción. Variación porcentual, Años 1994-2004 (*).

Jurisdicción	Cantidad de Docentes		Variación Porcentual %
	Año 1994	Año 2004	
Total	655.750	821.726	25,3
Buenos Aires	215.956	294.514	36,4
Catamarca	8.274	10.711	29,5
Chaco	18.339	23.589	28,6
Chubut	8.391	10.940	30,4
Ciudad de Buenos Aires	69.569	74.328	6,8
Córdoba	55.616	59.917	7,7
Corrientes	15.777	18.825	19,3
Entre Ríos	25.009	30.415	21,6
Formosa	9.805	11.751	19,8
Jujuy	12.352	16.722	35,4
La Pampa	7.258	8.303	14,4
La Rioja	6.214	9.080	46,1
Mendoza	27.777	39.010	40,4
Misiones	14.744	20.148	36,7
Neuquén	10.388	16.372	57,6
Río Negro	12.976	16.962	30,7
Salta	17.981	21.528	19,7
San Juan	12.400	14.395	16,1
San Luis	7.044	8.121	15,3
Santa Cruz	5.217	7.242	38,8
Santa Fe	54.829	60.969	11,2
Santiago del Estero	13.769	17.353	26,0
Tierra del Fuego	2.452	3.827	56,1
Tucumán	23.613	26.704	13,1

(*) Dado que en el Censo Nacional de Docentes y Establecimientos Educativos 1994 el universo de docentes incluyó solamente a los que se desempeñaban en educación formal, para confeccionar este cuadro se tomó el mismo universo del Censo Nacional de Docentes 2004. Asimismo el total de docentes del año 2004 se calcula a los fines comparativos y en este único caso sumando los totales por jurisdicción.

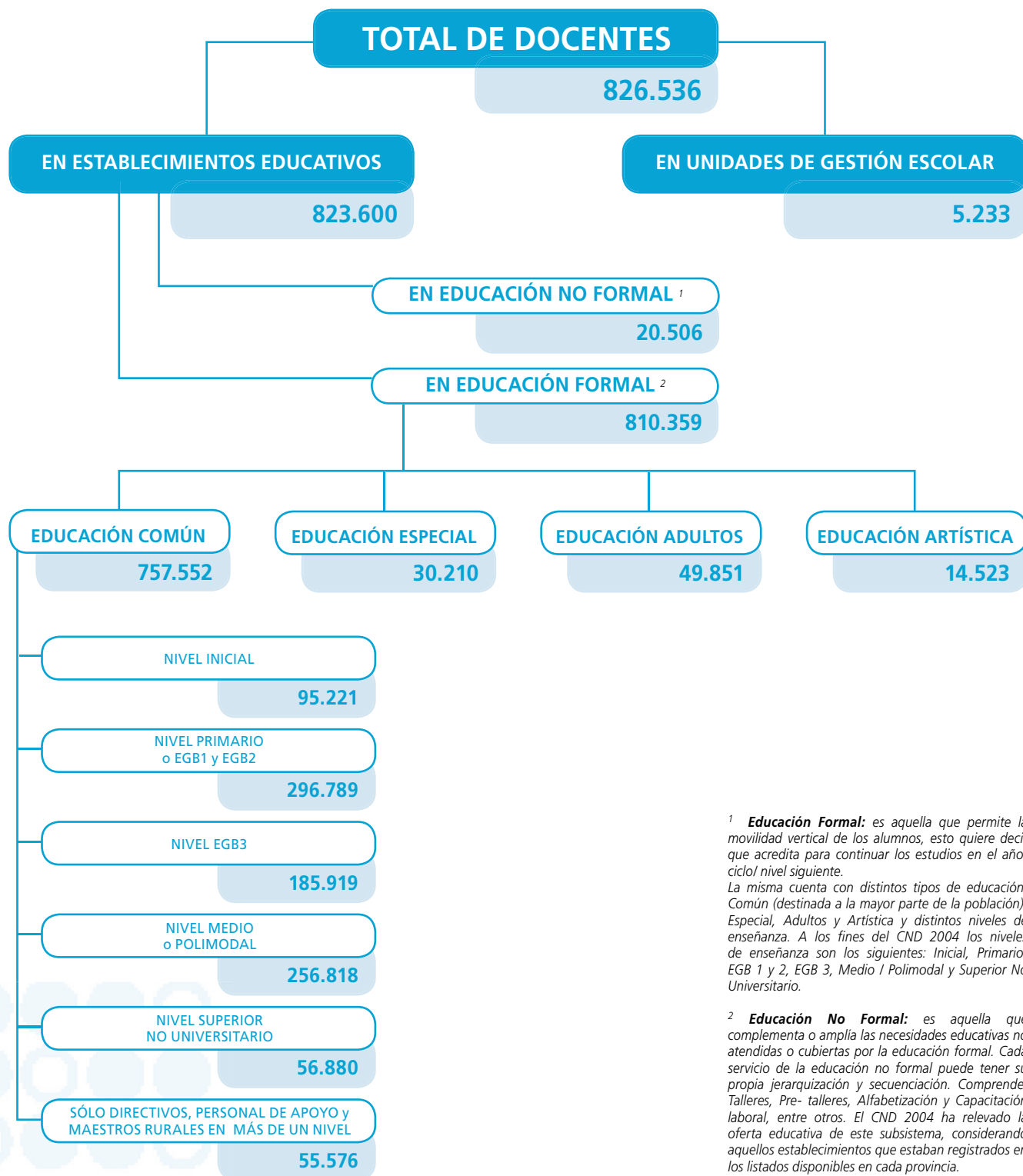
Fuente: MECyT, DiNIECE, Censo Nacional de Docentes y Establecimientos Educativos 1994 y Censo Nacional de Docentes 2004



CENSO NACIONAL DE DOCENTES 2004

La distribución de los docentes en el sistema educativo, según los resultados preliminares del CND 2004 es la siguiente:

Para leer este esquema hay que tener en cuenta que un mismo docente puede trabajar simultáneamente en establecimientos educativos y unidades de gestión escolar, en educación formal¹ y no formal², así como en distintos tipos de educación y niveles de enseñanza. Por ello, en ningún caso la suma de los sub-universos parciales dará como resultado el total de referencia que se considere.



¹ **Educación Formal:** es aquella que permite la movilidad vertical de los alumnos, esto quiere decir que acredita para continuar los estudios en el año/ ciclo/ nivel siguiente. La misma cuenta con distintos tipos de educación: Común (destinada a la mayor parte de la población), Especial, Adultos y Artística y distintos niveles de enseñanza. A los fines del CND 2004 los niveles de enseñanza son los siguientes: Inicial, Primario/ EGB 1 y 2, EGB 3, Medio / Polimodal y Superior No Universitario.

² **Educación No Formal:** es aquella que complementa o amplía las necesidades educativas no atendidas o cubiertas por la educación formal. Cada servicio de la educación no formal puede tener su propia jerarquización y secuenciación. Comprende: Talleres, Pre- talleres, Alfabetización y Capacitación laboral, entre otros. El CND 2004 ha relevado la oferta educativa de este subsistema, considerando aquellos establecimientos que estaban registrados en los listados disponibles en cada provincia.

Cuadro 1 Docentes por tipo de institución en la que trabajan, según jurisdicción (*)

Jurisdicción	TOTAL	Tipo de Institución		
		Establecimientos Educativos exclusivamente	Unidades de Gestión exclusivamente	Ambos
Total	826.536	821.313	2.936	2.287
Buenos Aires	299.178	297.980	572	626
Catamarca	11.010	10.924	50	36
Chaco	24.513	24.385	81	47
Chubut	11.165	11.075	62	28
Ciudad de Buenos Aires	75.511	74.790	395	326
Córdoba	60.292	59.984	203	105
Corrientes	19.262	19.204	31	27
Entre Ríos	30.915	30.670	151	94
Formosa	11.889	11.879	7	3
Jujuy	17.841	17.779	35	27
La Pampa	8.590	8.496	42	52
La Rioja	9.268	9.158	53	57
Mendoza	40.319	40.105	169	45
Misiones	20.393	20.223	98	72
Neuquén	16.672	16.660	8	4
Río Negro	17.396	16.959	264	173
Salta	21.846	21.607	161	78
San Juan	15.084	14.802	226	56
San Luis	8.206	8.200	3	3
Santa Cruz	7.472	7.286	66	120
Santa Fe	61.855	61.616	138	101
Santiago del Estero	18.115	17.940	129	46
Tierra del Fuego	3.947	3.853	59	35
Tucumán	27.486	27.425	50	11

(*) Los docentes que se desempeñan simultáneamente en más de una jurisdicción fueron contabilizados en cada una de ellas. Por eso la suma de docentes por jurisdicción es mayor que el total.



Cuadro 2 Docentes en establecimientos educativos (*) por sector de gestión, según jurisdicción ()**

Jurisdicción	TOTAL	Sector de Gestión		
		Estatál exclusivamente	Privado exclusivamente	Ambos
Total	823.600	581.910	181.904	59.786
Buenos Aires	298.606	199.972	75.710	22.924
Catamarca	10.960	9.582	768	610
Chaco	24.432	21.637	1.934	861
Chubut	11.103	9.213	1.181	709
Ciudad de Buenos Aires	75.116	38.941	32.498	3.677
Córdoba	60.089	37.399	17.884	4.806
Corrientes	19.231	15.272	2.779	1.180
Entre Ríos	30.764	22.608	5.593	2.563
Formosa	11.882	10.674	806	402
Jujuy	17.806	15.329	1.623	854
La Pampa	8.548	6.998	852	698
La Rioja	9.215	8.161	595	459
Mendoza	40.150	31.427	6.314	2.409
Misiones	20.295	14.855	3.703	1.737
Neuquén	16.664	14.594	1.550	520
Río Negro	17.132	13.751	2.487	894
Salta	21.685	17.150	2.904	1.631
San Juan	14.858	11.538	2.359	961
San Luis	8.203	6.709	1.016	478
Santa Cruz	7.406	6.088	782	536
Santa Fe	61.717	41.829	15.239	4.649
Santiago del Estero	17.986	14.703	2.203	1.080
Tierra del Fuego	3.888	2.981	492	415
Tucumán	27.436	19.693	5.525	2.218

(*) Todos los cuadros de docentes en establecimientos educativos incluyen tanto a los que se desempeñan exclusivamente en ellos como a los que lo hacen simultáneamente en establecimientos educativos y unidades de gestión escolar.

(**) Los docentes que se desempeñan simultáneamente en más de una jurisdicción fueron contabilizados en cada una de ellas. Por eso la suma de docentes por jurisdicción es mayor que el total.

Cuadro 3 Docentes en establecimientos educativos (*) por subsistema de educación según jurisdicción (**)

Jurisdicción	TOTAL	Subsistema de Educación			
		Formal exclusivamente	No Formal exclusivamente	Ambos	Sin Información
Total	823.600	802.674	12.821	7.685	420
Buenos Aires	298.606	290.911	3.983	3.603	109
Catamarca	10.960	10.596	247	115	2
Chaco	24.432	23.365	816	224	27
Chubut	11.103	10.878	161	62	2
Ciudad de Buenos Aires	75.116	73.825	754	503	34
Córdoba	60.089	59.844	169	73	3
Corrientes	19.231	18.545	397	280	9
Entre Ríos	30.764	30.233	322	182	27
Formosa	11.882	11.683	130	68	1
Jujuy	17.806	16.608	1.080	114	4
La Pampa	8.548	8.173	245	130	-
La Rioja	9.215	9.013	132	67	3
Mendoza	40.150	38.724	1.139	286	1
Misiones	20.295	20.081	136	67	11
Neuquén	16.664	16.244	281	128	11
Río Negro	17.132	16.831	146	131	24
Salta	21.685	21.345	150	183	7
San Juan	14.858	14.243	463	152	-
San Luis	8.203	8.087	80	34	2
Santa Cruz	7.406	7.128	164	114	-
Santa Fe	61.717	60.577	597	392	151
Santiago del Estero	17.986	17.180	633	173	-
Tierra del Fuego	3.888	3.788	61	39	-
Tucumán	27.436	26.316	732	388	-

(*) Todos los cuadros de docentes en establecimientos educativos incluyen tanto a los que se desempeñan exclusivamente en ellos como a los que lo hacen simultáneamente en establecimientos educativos y unidades de gestión escolar.

(**) Los docentes que se desempeñan simultáneamente en más de una jurisdicción fueron contabilizados en cada una de ellas. Por eso la suma de docentes por jurisdicción es mayor que el total.

Cuadro 4 Docentes en establecimientos educativos de educación formal (*) por sector de gestión, según jurisdicción ()**

Jurisdicción	TOTAL	Sector de Gestión		
		Estatat exclusivamente	Privado exclusivamente	Ambos
Total	810.359	571.040	180.512	58.807
Buenos Aires	294.514	196.449	75.496	22.569
Catamarca	10.711	9.333	776	602
Chaco	23.589	20.861	1.894	834
Chubut	10.940	9.084	1.155	701
Ciudad de Buenos Aires	74.328	38.237	32.470	3.621
Córdoba	59.917	37.357	17.770	4.790
Corrientes	18.825	15.097	2.605	1.123
Entre Ríos	30.415	22.429	5.470	2.516
Formosa	11.751	10.555	800	396
Jujuy	16.722	14.297	1.587	838
La Pampa	8.303	6.757	865	681
La Rioja	9.080	8.028	594	458
Mendoza	39.010	30.703	5.950	2.357
Misiones	20.148	14.770	3.664	1.714
Neuquén	16.372	14.315	1.548	509
Río Negro	16.962	13.616	2.460	886
Salta	21.528	17.007	2.896	1.625
San Juan	14.395	11.121	2.333	941
San Luis	8.121	6.641	1.010	470
Santa Cruz	7.242	6.007	720	515
Santa Fe	60.969	41.255	15.153	4.561
Santiago del Estero	17.353	14.110	2.182	1.061
Tierra del Fuego	3.827	2.920	499	408
Tucumán	26.704	19.106	5.440	2.158

(*) Todos los cuadros de docentes en educación formal, incluyen tanto a los que se desempeñan exclusivamente en ella como a los que lo hacen simultáneamente en educación formal y no formal.

(**) Los docentes que se desempeñan simultáneamente en más de una jurisdicción fueron contabilizados en cada una de ellas. Por eso la suma de docentes por jurisdicción es mayor que el total.

Cuadro 5 Docentes en establecimientos educativos de educación formal (*) por tipo de educación, según jurisdicción ()**

Jurisdicción	TOTAL	Tipo de Educación			
		Común	Especial	Adultos	Artística
Total	810.359	757.552	30.210	49.851	14.523
Buenos Aires	294.514	276.537	12.197	14.257	5.208
Catamarca	10.711	9.964	281	874	181
Chaco	23.589	21.882	688	1.309	201
Chubut	10.940	9.976	601	982	295
Ciudad de Buenos Aires	74.328	67.061	3.037	4.771	2.608
Córdoba	59.917	56.348	1.735	3.742	1.252
Corrientes	18.825	18.056	467	711	182
Entre Ríos	30.415	28.325	1.285	2.391	387
Formosa	11.751	10.952	232	829	199
Jujuy	16.722	15.821	469	827	426
La Pampa	8.303	7.773	430	423	118
La Rioja	9.080	8.541	228	525	295
Mendoza	39.010	36.499	1.164	3.391	409
Misiones	20.148	18.864	598	1.626	182
Neuquén	16.372	14.664	635	1.942	345
Río Negro	16.962	15.562	866	2.144	113
Salta	21.528	20.267	719	1.365	281
San Juan	14.395	13.551	537	741	144
San Luis	8.121	7.748	224	251	94
Santa Cruz	7.242	6.427	462	1.003	184
Santa Fe	60.969	57.229	2.150	3.307	801
Santiago del Estero	17.353	16.247	442	984	406
Tierra del Fuego	3.827	3.637	150	415	82
Tucumán	26.704	25.381	708	1.125	296

(*) Todos los cuadros de docentes en educación formal, incluyen tanto a los que se desempeñan exclusivamente en ella como a los que lo hacen simultáneamente en educación formal y no formal.

(**) Los docentes que trabajan simultáneamente en más de una jurisdicción y/o más de un tipo de educación fueron contabilizados en cada uno de ellos. Por eso la suma de los docentes por jurisdicción y tipo de educación es mayor que el total.

Cuadro 6 Docentes en establecimientos educativos de educación común (*) por sector de gestión, según jurisdicción ()**

Jurisdicción	TOTAL	Sector de Gestión		
		Estatual exclusivamente	Privado exclusivamente	Ambos
Total	757.552	529.400	175.288	52.864
Buenos Aires	276.537	181.906	73.789	20.842
Catamarca	9.964	8.657	762	545
Chaco	21.882	19.316	1.823	743
Chubut	9.976	8.191	1.167	618
Ciudad de Buenos Aires	67.061	33.141	30.856	3.064
Córdoba	56.348	35.028	17.289	4.031
Corrientes	18.056	14.518	2.517	1.021
Entre Ríos	28.325	20.981	5.096	2.248
Formosa	10.952	9.817	776	359
Jujuy	15.821	13.509	1.549	763
La Pampa	7.773	6.326	823	624
La Rioja	8.541	7.510	611	420
Mendoza	36.499	28.657	5.798	2.044
Misiones	18.864	13.718	3.599	1.547
Neuquén	14.664	12.829	1.430	405
Río Negro	15.562	12.341	2.443	778
Salta	20.267	15.890	2.877	1.500
San Juan	13.551	10.563	2.158	830
San Luis	7.748	6.294	1.015	439
Santa Cruz	6.427	5.236	765	426
Santa Fe	57.229	38.513	14.693	4.023
Santiago del Estero	16.247	13.250	2.036	961
Tierra del Fuego	3.637	2.730	522	385
Tucumán	25.381	18.061	5.283	2.037

(*) Todos los cuadros de docentes en educación común incluyen tanto a los que se desempeñan exclusivamente en ella como a los que lo hacen simultáneamente en educación común y otros tipos de educación.

(**) Los docentes que se desempeñan simultáneamente en más de una jurisdicción fueron contabilizados en cada una de ellas. Por eso la suma de docentes por jurisdicción es mayor que el total.

Cuadro 7 Docentes en establecimientos educativos de educación común (*) por nivel de enseñanza, según jurisdicción ()**

Jurisdicción	TOTAL	Nivel de enseñanza						
		Inicial	Primario o EGB1 y EGB2	EGB3	Medio o Polimodal	Superior No Universitario	Sólo Directivos, Personal de Apoyo y Maestros Rurales que atienden más de un nivel (***)	Otros (****)
Total	757.552	95.221	296.789	185.919	256.818	56.880	55.576	2.786
Buenos Aires	276.537	42.422	91.712	85.361	96.196	16.938	19.700	816
Catamarca	9.964	656	3.929	3.059	3.293	972	607	9
Chaco	21.882	1.936	10.421	4.422	6.194	1.312	1.134	235
Chubut	9.976	1.267	3.867	3.209	2.969	696	561	56
Ciudad de Buenos Aires	67.061	10.971	27.048	98	26.448	8.083	831	46
Córdoba	56.348	5.366	21.483	674	28.838	4.672	962	40
Corrientes	18.056	1.571	8.605	5.001	4.935	1.617	1.407	117
Entre Ríos	28.325	2.298	11.794	9.629	8.681	1.972	3.359	69
Formosa	10.952	908	5.891	2.643	2.507	791	802	38
Jujuy	15.821	1.523	7.354	1.543	5.994	1.662	1.075	63
La Pampa	7.773	543	3.450	2.918	2.768	377	151	1
La Rioja	8.541	861	3.575	2.618	2.269	1.000	839	35
Mendoza	36.499	2.978	13.646	12.608	10.819	2.757	4.660	172
Misiones	18.864	1.943	8.829	6.211	4.578	1.345	2.147	143
Neuquén	14.664	1.714	6.530	53	6.681	632	184	22
Río Negro	15.562	1.926	7.575	100	6.733	717	203	15
Salta	20.267	1.940	7.851	6.372	5.754	1.545	3.474	76
San Juan	13.551	1.226	5.551	4.490	3.803	853	1.408	134
San Luis	7.748	951	3.174	2.418	1.897	203	690	76
Santa Cruz	6.427	1.084	2.330	1.868	2.120	235	264	1
Santa Fe	57.229	6.659	21.795	18.405	15.041	5.389	6.159	551
Santiago del Estero	16.247	1.676	8.156	4.123	4.066	1.460	1.255	26
Tierra del Fuego	3.637	647	1.475	1.215	963	373	386	4
Tucumán	25.381	2.468	12.424	7.248	6.050	1.765	3.341	41

(*) Todos los cuadros de docentes en educación común incluyen tanto a los que se desempeñan exclusivamente en ella como a los que lo hacen simultáneamente en educación común y otros tipos de educación.

(**) Los docentes que se desempeñan simultáneamente en más de una jurisdicción y/o más de un nivel de enseñanza fueron contabilizados en cada uno de ellos. Por eso la suma de docentes por jurisdicción y nivel de enseñanza es mayor que el total.

(***) Se refiere a los docentes con cargos de dirección y gestión y de apoyo a la enseñanza afectados a más de un nivel en un mismo establecimiento educativo, así como también a los docentes de escuelas rurales a cargo de una sección con alumnos de más de un nivel de enseñanza.

(****) Incluye a los docentes que desempeñan actividades que no corresponden a ningún nivel de enseñanza y aquellos para los que no se dispone de información del nivel de enseñanza.

Cuadro 8 Docentes en establecimientos educativos de educación común y sector de gestión estatal (*), por nivel de enseñanza, según jurisdicción ()**

Jurisdicción	TOTAL	Nivel de enseñanza						
		Inicial	Primario o EGB1 y EGB2	EGB3	Medio o Polimodal	Superior No Universitario	Sólo Directivos, Personal de Apoyo y Maestros Rurales que atienden más de un nivel (***)	Otros (****)
Total	582.264	64.307	234.563	144.713	186.893	32.827	43.435	2.182
Buenos Aires	202.748	26.759	65.049	63.809	69.451	9.911	15.152	701
Catamarca	9.202	568	3.685	2.739	2.939	785	551	9
Chaco	20.059	1.698	9.767	3.895	5.579	947	1.013	196
Chubut	8.809	1.001	3.477	2.763	2.588	526	456	32
Ciudad de Buenos Aires	36.205	5.127	15.949	-	13.630	3.258	124	13
Córdoba	39.059	3.818	16.471	513	17.982	1.916	717	34
Corrientes	15.539	1.207	7.749	4.081	4.178	1.162	1.117	99
Entre Ríos	23.229	1.578	9.715	7.924	7.164	1.085	2.671	58
Formosa	10.176	761	5.598	2.363	2.296	642	723	36
Jujuy	14.272	1.297	6.934	925	5.470	1.305	872	58
La Pampa	6.950	456	3.300	2.697	2.032	175	127	1
La Rioja	7.930	724	3.351	2.357	1.972	966	760	19
Mendoza	30.701	2.185	11.731	10.613	8.801	1.628	3.964	148
Misiones	15.265	1.545	7.605	4.911	3.328	434	1.703	121
Neuquén	13.234	1.505	5.993	-	6.016	456	153	9
Río Negro	13.119	1.533	6.525	48	5.546	468	108	7
Salta	17.390	1.550	6.872	5.208	4.740	946	3.040	63
San Juan	11.393	897	4.800	3.672	3.010	667	1.137	68
San Luis	6.733	760	2.814	2.052	1.526	154	575	68
Santa Cruz	5.662	965	2.011	1.534	1.829	147	223	-
Santa Fe	42.536	4.746	16.749	13.495	10.363	3.076	4.484	393
Santiago del Estero	14.211	1.422	7.533	3.257	3.216	1.083	982	24
Tierra del Fuego	3.115	540	1.291	964	705	337	298	3
Tucumán	20.098	1.838	10.681	5.154	3.706	905	2.499	22

(*) Todos los cuadros de docentes en educación común incluyen tanto a los que se desempeñan exclusivamente en ella como a los que lo hacen simultáneamente en educación común y otros tipos de educación.

(**) Los docentes que se desempeñan simultáneamente en más de una jurisdicción y/o más de un nivel de enseñanza fueron contabilizados en cada uno de ellos. Por eso la suma de docentes por jurisdicción y nivel de enseñanza es mayor que el total.

(***) Se refiere a los docentes con cargos de dirección y gestión y de apoyo a la enseñanza afectados a más de un nivel en un mismo establecimiento educativo, así como también a los docentes de escuelas rurales a cargo de una sección con alumnos de más de un nivel de enseñanza.

(****) Incluye a los docentes que desempeñan actividades que no corresponden a ningún nivel de enseñanza y aquellos para los que no se dispone de información del nivel de enseñanza.

Cuadro 9 Docentes en establecimientos educativos de educación común y sector de gestión privado (*), por nivel de enseñanza, según jurisdicción ()**

Jurisdicción	TOTAL	Nivel de enseñanza						
		Inicial	Primario o EGB1 y EGB2	EGB3	Medio o Polimodal	Superior No Universitario	Sólo Directivos, Personal de Apoyo y Maestros Rurales que atienden más de un nivel (***)	Otros (****)
Total	228.152	32.690	69.254	51.716	87.223	25.911	12.387	604
Buenos Aires	94.631	16.548	29.388	25.926	33.399	7.598	4.669	115
Catamarca	1.307	108	353	416	503	207	57	-
Chaco	2.566	243	713	646	818	398	122	39
Chubut	1.785	294	493	588	525	180	105	24
Ciudad de Buenos Aires	33.920	6.020	11.777	98	13.990	5.029	707	33
Córdoba	21.320	1.571	5.212	167	13.466	2.888	247	6
Corrientes	3.538	391	1.006	1.149	954	494	293	18
Entre Ríos	7.344	752	2.281	2.571	2.187	979	696	11
Formosa	1.135	165	351	379	277	167	80	2
Jujuy	2.312	257	574	644	707	397	208	5
La Pampa	1.447	93	188	308	864	207	24	16
La Rioja	1.031	157	302	361	375	39	85	24
Mendoza	7.842	819	2.076	2.654	2.629	1.225	710	22
Misiones	5.146	461	1.458	1.764	1.644	941	449	13
Neuquén	1.835	230	601	53	865	183	31	8
Río Negro	3.221	434	1.251	52	1.558	253	95	13
Salta	4.377	432	1.241	1.606	1.427	644	456	66
San Juan	2.988	342	868	1.088	993	205	276	8
San Luis	1.454	233	479	448	430	49	116	1
Santa Cruz	1.191	169	417	369	356	92	42	-
Santa Fe	18.716	1.961	5.305	6.263	5.782	2.502	1.701	158
Santiago del Estero	2.997	275	740	1.111	1.115	430	274	2
Tierra del Fuego	907	130	252	349	326	40	92	1
Tucumán	7.320	680	2.171	2.733	2.804	947	854	19

(*) Todos los cuadros de docentes en educación común incluyen tanto a los que se desempeñan exclusivamente en ella como a los que lo hacen simultáneamente en educación común y otros tipos de educación.

(**) Los docentes que se desempeñan simultáneamente en más de una jurisdicción y/o más de un nivel de enseñanza fueron contabilizados en cada uno de ellos. Por eso la suma de docentes por jurisdicción y nivel de enseñanza es mayor que el total.

(***) Se refiere a los docentes con cargos de dirección y gestión y de apoyo a la enseñanza afectados a más de un nivel en un mismo establecimiento educativo, así como también a los docentes de escuelas rurales a cargo de una sección con alumnos de más de un nivel de enseñanza.

(****) Incluye a los docentes que desempeñan actividades que no corresponden a ningún nivel de enseñanza y aquellos para los que no se dispone de información del nivel de enseñanza.

República Argentina - Abril 2005



MINISTERIO DE
EDUCACIÓN
CIENCIA Y TECNOLOGÍA



Dirección Nacional de
Información y Evaluación
de la Calidad Educativa



Red Federal de
Información Educativa